



#HorizonEU

Czerwiec 2021



Program „Horyzont Europa” wyznaczy nowy wzorzec postępowania w społeczeństwach europejskich w zakresie rozpowszechniania wiedzy i nowych umiejętności. Dzięki jasnym i mającym natychmiastowe zastosowanie wymogom wobec beneficjentów w zakresie otwartego dostępu, platformie do publikowania Open Research Europe oraz wzmocnionej europejskiej chmurze dla otwartej nauki jesteśmy na zaawansowanym etapie urzeczywistnienia prawdziwie otwartej nauki.

Marija Gabriel komisarz do spraw innowacji, badań naukowych, kultury, edukacji i młodzieży

OTWARTA NAUKA

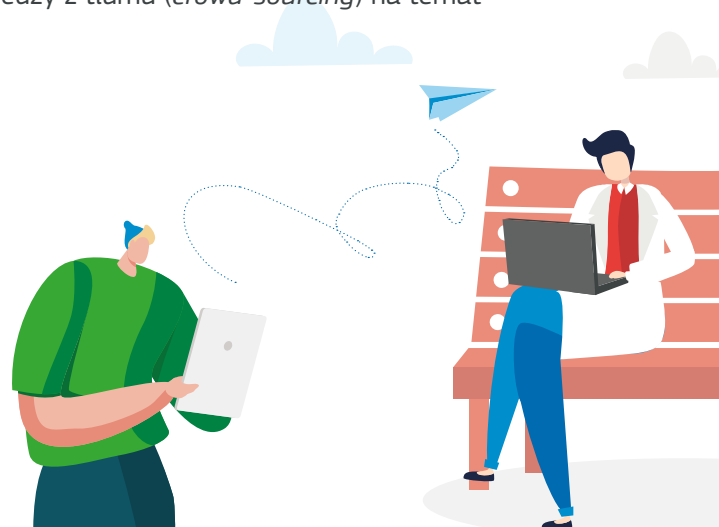
DZIELENIE SIĘ WIEDZĄ I UDOSTĘPNIANIE DANYCH NA WCZESNYM ETAPIE ORAZ OTWARTA WSPÓŁPRACA



Europa stoi przed wyzwaniem, aby **otwarta nauka stała się sposobem działania wszystkich naukowców**. Otwarta nauka polega na dzieleniu się wiedzą, udostępnianiu danych i narzędzi na jak najwcześniejszym etapie procesu badań naukowych i innowacji, w drodze otwartej współpracy ze wszystkimi odpowiednimi podmiotami zaangażowanymi w wiedzę, w tym środowiskiem akademickim, przedstawicielami przemysłu, organami publicznymi, użytkownikami końcowymi, obywatelami i ogółem społeczeństwa. Otwarta nauka może zwiększyć jakość, skuteczność i wpływ badań naukowych i innowacji, prowadzić do lepszego reagowania na wyzwania społeczne i zwiększyć zaufanie społeczeństwa do systemu funkcjonowania nauki.

Jakie są praktyki w zakresie otwartej nauki?

- **Otwarty dostęp do wyników prac badawczych**, takich jak publikacje, dane, oprogramowanie, modele, algorytmy i procesy działań.
- **Otwarte udostępnianie prac badawczych na wczesnym etapie**, na przykład przez rejestrację wstępną, zarejestrowane sprawozdania, preprinty i pozyskiwanie wiedzy z tłumu (*crowd-sourcing*) na temat rozwiązań konkretnego problemu.
- Wykorzystywanie **otwartych infrastruktur badawczych** na potrzeby dzielenia się wiedzą i udostępniania danych.
- Udział w **otwartej wzajemnej ocenie**.
- Środki zapewniające **odtworzalność rezultatów**.
- **Otwarta współpraca w ramach nauki i z innymi podmiotami zaangażowanymi w wiedzę**, w tym z udziałem obywateli, społeczeństwa obywatelskiego i użytkowników końcowych, np. tak jak w przypadku nauki obywatelskiej.



Otwarta nauka w całym programie „Horyzont Europa”

Przepisy prawne zawarte w umowach o udzielenie dotacji wzmocnią prawa i obowiązki beneficjentów w zakresie otwartego dostępu. Program „Horyzont Europa” będzie wymagał udzielenia natychmiastowego, otwartego dostępu do wszystkich publikacji naukowych oraz odpowiedzialnego zarządzania danymi badawczymi, tak aby dane były **możliwe do znalezienia, dostępne, interoperacyjne i nadające się do ponownego wykorzystania** (findable, accessible, interoperable, reusable – FAIR). Dane staną się „otwarte w największym możliwym zakresie, natomiast będą mogły zostać zamknięte tylko w koniecznym zakresie” w celu ochrony uzasadnionych interesów lub uwzględnienia ograniczeń. Strony trzecie powinny mieć jednak dostęp do wyników prac badawczych, aby móc zweryfikować lub zatwierdzać publikacje.

Kryteria oceny wniosków dotyczących prac badawczych w ramach programu „Horyzont Europa” obejmują jakość i adekwatność praktyk w zakresie otwartej nauki przedstawionych w przedłożonych wnioskach. Elementy te zostaną ocenione jako część metodyki projektu w ramach kryterium przyznania finansowania opartego na doskonałości. Zapewni to silną zachętę dla wnioskodawców i beneficjentów do uprawiania otwartej nauki.

Za sprawą niektórych **tematów zaproszeń do składania wniosków w ramach różnych części programu „Horyzont Europa”** będzie się zachęcać do stosowania praktyk w zakresie otwartej nauki lub wymagać stosowania tych praktyk. W szczególności:

- Program będzie zachęcał do innowacyjnych praktyk badawczych w celu zapewnienia terminowości, adekwatności, przejrzystości i odtwarzalności wyników prac badawczych.
- W ramach szeregu klastrów, partnerstw i misji zostanie położony nacisk na lepszą interoperacyjność i udostępnianie danych FAIR.
- W wielu częściach programu zostanie uwzględnione aktywne zaangażowanie społeczne na potrzeby badań naukowych i innowacji w celu ściślejszego dostosowania badań naukowych i innowacji do wartości, potrzeb i oczekiwań społecznych.



W ramach **części „Infrastruktury badawczej”** programu „Horyzont Europa” **udzielone zostanie** za pośrednictwem specjalnego partnerstwa **wsparcie na rzecz rozwoju i konsolidacji europejskiej chmury dla otwartej nauki** jako sieci danych FAIR. W innych częściach programu „Horyzont Europa” niektóre tematy mogą wymagać stworzenia powiązań i synergii z europejską chmurą dla otwartej nauki lub skorzystania ze wspomnianej chmury.



Za sprawą części programu „Horyzont Europa” o nazwie **działania „Maria Skłodowska-Curie”** propagowane będzie rozpowszechnianie praktyk w zakresie otwartej nauki oraz wspieranie rozwoju odpowiednich umiejętności wśród badaczy.



Za sprawą części programu „Horyzont Europa” o nazwie **„Rozszerzanie uczestnictwa i wzmacnianie europejskiej przestrzeni badawczej”** **wspierane będą: dalszy rozwój polityki otwartej nauki** oraz przyjęcie praktyk w zakresie otwartej nauki w ramach europejskiej przestrzeni badawczej. Obejmuje to zwiększenie koordynacji, wymianę dobrych praktyk i narzędzi, opracowanie wytycznych i szkoleń, wdrożenie zmian instytucjonalnych oraz konsolidację dowodów odnoszących się do skutków.



Platforma do publikowania Open Research Europe zapewni beneficjentom programów „Horyzont 2020” i „Horyzont Europa” możliwość korzystania z wysokiej jakości miejsca do publikacji – opartego na otwartym dostępie, poddanego wzajemnej ocenie, bez ponoszenia kosztów, w trakcie i po zakończeniu dotacji. Pomoże to nie tylko beneficjentom w wypełnianiu ich obowiązków w zakresie otwartego dostępu, ale dodatkowo zachęci do sporządzania preprintów i otwartej wzajemnej oceny. Oczekuje się również, że zostanie opracowane nowe międzydiscyplinarne, oparte na chmurze i **otwarte repozytorium obiektów badawczych** w oparciu o projekty w ramach programu „Horyzont Europa”, które będzie oferować beneficjentom programu bezpłatne usługi.



Wpływ na poziomie programu będzie monitorowany za pomocą dziewięciu **kluczowych ścieżek oddziaływania**, z których dwie dotyczą konkretnie praktyk w zakresie otwartej nauki: ścieżka „Wspieranie rozpowszechniania wiedzy i otwartej nauki” w kierunku oddziaływania naukowego oraz ścieżka „Wzmocnienie absorpcji badań naukowych i innowacji przez społeczeństwo” w kierunku oddziaływania społecznego.



W jaki sposób będzie funkcjonować otwarta nauka?

Koncepcja otwartej nauki jest obecna w całym programie „Horyzont Europa”: na etapie programu prac, oceny wniosku, umów o udzielenie dotacji, realizacji projektu i działań następczych oraz oceny programu.

Oczekiwane wyniki i wpływ



WIĘCEJ INFORMACJI

Polityka UE w zakresie otwartej nauki
Europejska chmura dla otwartej nauki
Platforma Open Research Europe
Europejska przestrzeń badawcza

#OpenScience
#EOSC
#EuropeanOpenScienceCloud
#OpenResearchEurope



Luksemburg: Urząd Publikacji Unii Europejskiej, 2021

© Unia Europejska, 2021

Ponowne wykorzystanie dozwolone pod warunkiem podania źródła, a zmiana oryginalnego znaczenia lub przekazu niniejszego dokumentu jest niedozwolona. Komisja Europejska nie ponosi odpowiedzialności za skutki wynikające z ponownego wykorzystania niniejszej publikacji. Komisja Europejska wdrożyła politykę ponownego wykorzystywania swoich dokumentów zgodnie z decyzją Komisji 2011/833/UE z dnia 12 grudnia 2011 r. w sprawie ponownego wykorzystywania dokumentów Komisji (Dz.U. L 330 z 14.12.2011, s. 39).

Wszystkie ilustracje © Unia Europejska, o ile nie wskazano inaczej. Źródła ilustracji: © ivector #235536634, #249868181, #251163013, #266009682, #273480523, #362422833, #241215668, #244690530, #245719946, #251163053, #252508849; © shooarts # 121467308, 2020. Źródło: Stock.Adobe.com. Ikony © Flaticon – wszystkie prawa zastrzeżone.

Print ISBN 978-92-76-36631-7 doi:10.2777/241718 KI-03-20-710-PL-C
PDF ISBN 978-92-76-36608-9 doi:10.2777/656513 KI-03-20-710-PL-N